
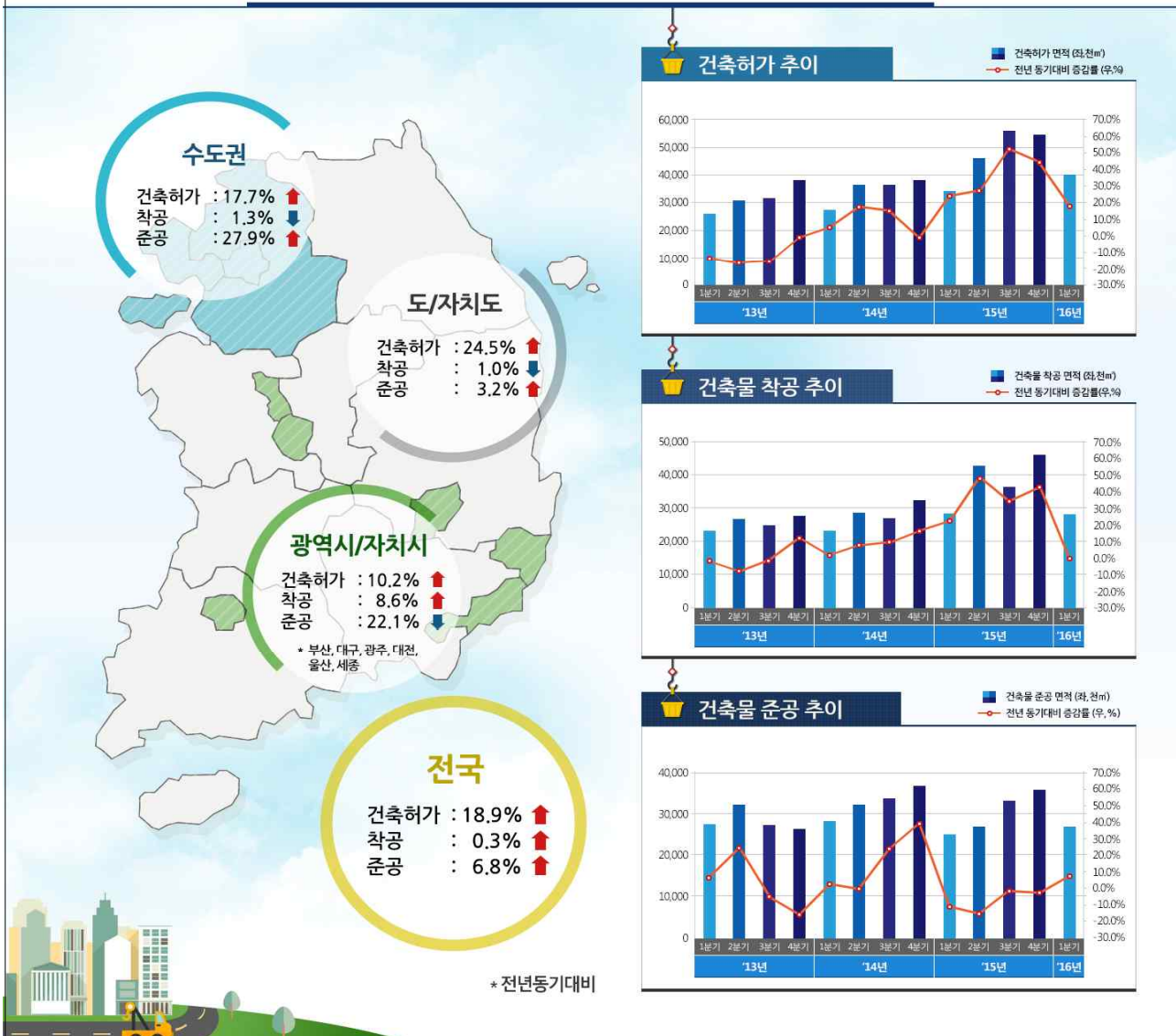
 국토교통부	<h1>보도 자료</h1>		 3년의 혁신, 30년의 성장
	배포일시	2016. 05. 2(월) 총 15매(본문 8, 붙임 7)	
담당 부서 녹색건축과	담당자	· 과장 송시화, 사무관 유철규, 주무관 김구 · ☎ (044)201-3768, 201-3770, 201-3773	
보도 일시	2016년 5월 3일(화) 조간부터 보도하여 주시기 바랍니다. ※ 통신·방송·인터넷은 5. 2(월) 11:00 이후 보도 가능		

## '16년 1분기 건축 인허가 면적, 전년동기 대비 18.9% 증가 - 착공은 0.3% 증가, 준공은 6.8% 증가 -

### 전국 건축 인허가 현황 ('16년 1분기)

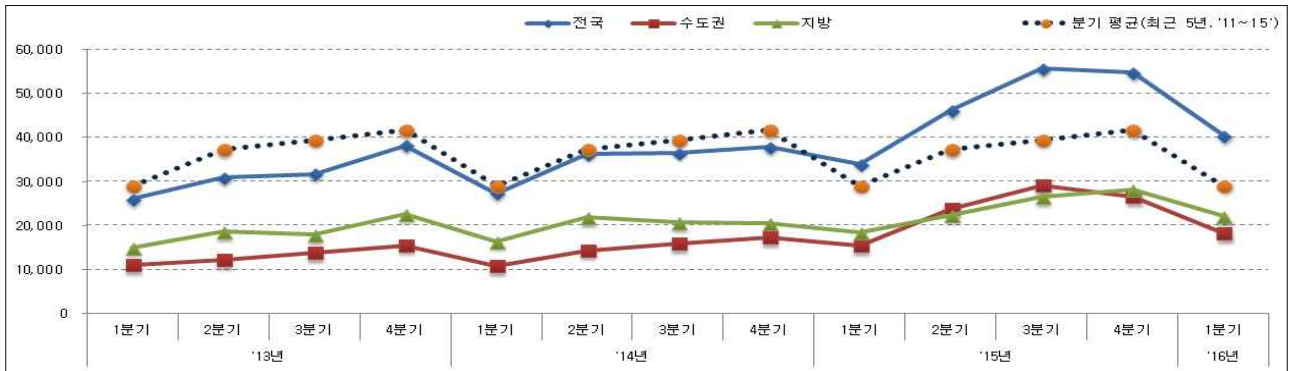


□ 국토교통부(장관 강호인)는 2016년 1분기 건축 인허가 면적은 전년 동기 보다 18.9% 증가한 40,411천㎡, 동수는 9.9% 증가한 58,192동이라고 밝혔다.

○ 지역별 허가면적은 수도권 18,252천㎡(2,742천㎡, 17.7% ↑), 지방 22,158천㎡(3,669천㎡, 19.8% ↑)이다.

《 분기별 건축허가 추이 》

(단위 : 천㎡)



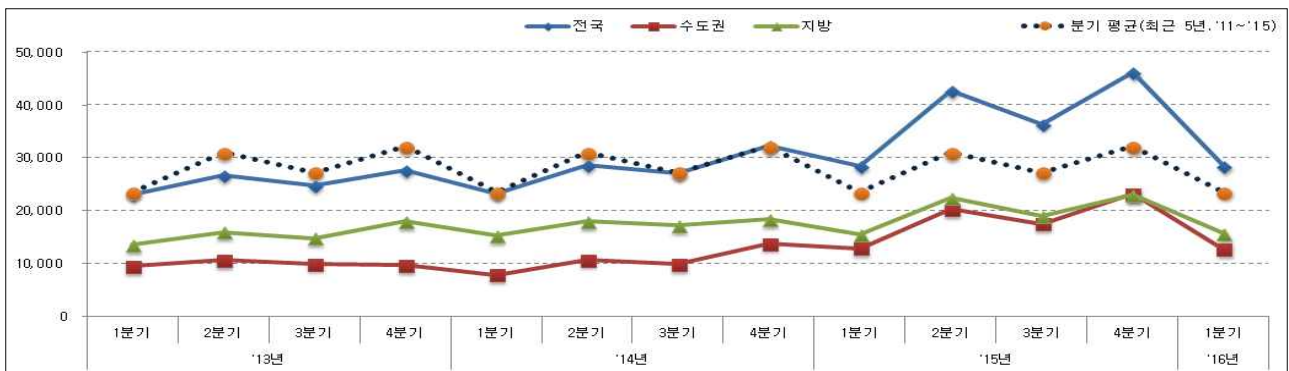
(단위 : 동, 천㎡)

구분	'13년				'14년				'15년				'16년
	1분기	2분기	3분기	4분기	1분기	2분기	3분기	4분기	1분기	2분기	3분기	4분기	1분기
동수	45,283	65,063	57,090	59,012	50,261	66,553	58,024	61,768	52,930	73,364	70,121	69,236	58,192
연면적	26,098	30,926	31,769	38,229	27,346	36,319	36,566	37,817	33,999	46,225	55,688	54,738	40,411

○ 착공 면적은 전년 동기 대비 0.3% 증가한 28,432천㎡, 동수는 9.1% 증가한 47,703동이며, 지역별로는 수도권 12,704천㎡(△171천㎡, 1.3% ↓), 지방 15,728천㎡(242천㎡, 1.6% ↑)이다.

《 분기별 건축물 착공 추이 》

(단위 : 천㎡)



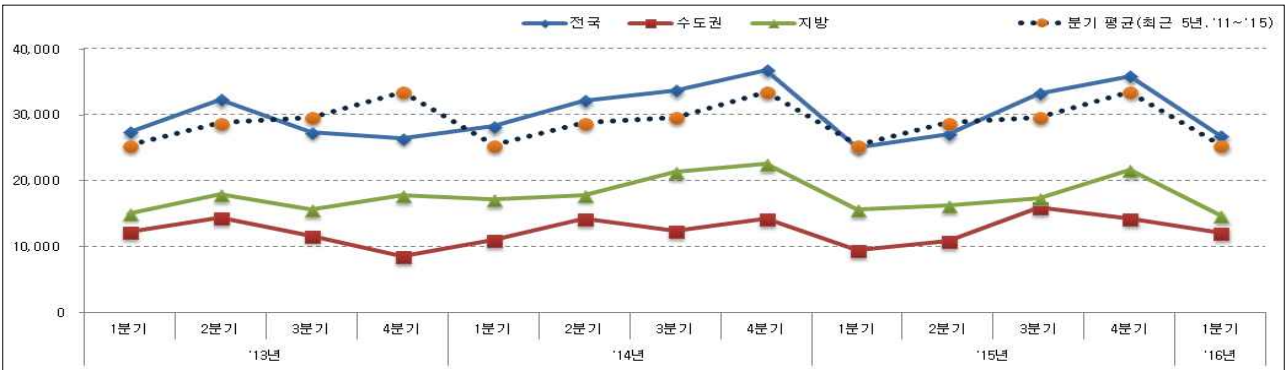
(단위 : 동, 천 m<sup>2</sup>)

구분	'13년				'14년				'15년				'16년
	1분기	2분기	3분기	4분기	1분기	2분기	3분기	4분기	1분기	2분기	3분기	4분기	1분기
동수	36,158	55,944	47,435	49,512	40,433	57,204	50,304	51,154	43,730	65,342	58,254	59,326	47,703
연면적	23,007	26,690	24,784	27,656	23,201	28,659	27,076	32,223	28,361	42,745	36,442	46,193	28,432

- 준공 면적은 전년 동기 대비 6.8% 증가한 26,843천m<sup>2</sup>, 동수는 4.4% 증가한 44,380동이며, 지역별로는 수도권 12,102천m<sup>2</sup> (2,640천m<sup>2</sup>, 27.9% ↑), 지방 14,741천m<sup>2</sup> (△933천m<sup>2</sup>, 6.0% ↓)이다.

《 분기별 건축물 준공 추이 》

(단위 : 천 m<sup>2</sup>)



(단위 : 동, 천 m<sup>2</sup>)

구분	'13년				'14년				'15년				'16년
	1분기	2분기	3분기	4분기	1분기	2분기	3분기	4분기	1분기	2분기	3분기	4분기	1분기
동수	37,655	44,605	50,209	54,527	43,112	44,819	53,843	57,183	42,520	45,496	55,795	59,583	44,380
연면적	27,377	32,405	27,358	26,432	28,258	32,184	33,770	36,867	25,136	27,134	33,314	35,896	26,843

□ 전년 동기 대비 건축물 용도별 허가, 착공 및 준공면적은

- 건축 허가면적은 주거용 18,225천m<sup>2</sup>, 상업용 10,971천m<sup>2</sup>, 공업용은 3,843천m<sup>2</sup>로서 각각 31.9%, 8.9%, 13.7% 증가한 반면, 문교사회용은 2,022천m<sup>2</sup>로서 20.1% 감소하였다.
- 착공면적은 주거용 11,217천m<sup>2</sup>, 문교사회용 1,397천m<sup>2</sup>로서 각각 4.5%, 8.2% 감소하였고, 상업용은 8,944천m<sup>2</sup>, 공업용은 3,239천m<sup>2</sup>로서 9.1%, 1.0% 증가하였다.

- 준공면적은 주거용 10,292천㎡, 상업용 7,700천㎡, 공업용 3,577천㎡, 문교사회용은 2,074천㎡로서 각각 4.9%, 19.6%, 1.1%, 3.6% 증가하였다.

《 전년동기 대비 용도별 건축물 인허가 현황 》

(단위 : 동, 천㎡)

구분		합계		주거용		상업용		공업용		문교사회용		기타	
		동수	연면적	동수	연면적	동수	연면적	동수	연면적	동수	연면적	동수	연면적
허가	전국	58,192 (9.9)	40,411 (18.9)	27,822 (16.8)	18,225 (31.9)	16,337 (4.9)	10,971 (8.9)	4,475 (-0.9)	3,843 (13.7)	2,037 (-8.2)	2,022 (-20.1)	7,521 (10.8)	5,349 (27.6)
	수도권	19,263 (12.0)	18,252 (17.7)	9,176 (20.8)	7,973 (26.1)	5,709 (9.0)	5,455 (19.3)	1,766 (4.5)	1,761 (14.7)	732 (-5.9)	851 (-14.4)	1,880 (-0.8)	2,211 (6.0)
	지방	38,929 (8.9)	22,158 (19.8)	18,646 (14.9)	10,252 (36.8)	10,628 (2.8)	5,515 (0.2)	2,709 (-4.2)	2,081 (12.8)	1,305 (-9.4)	1,170 (-23.9)	5,641 (15.3)	3,138 (48.9)
착공	전국	47,703 (9.1)	28,432 (0.3)	24,122 (14.8)	11,217 (-4.5)	11,899 (7.8)	8,944 (9.1)	3,914 (-4.7)	3,239 (1.0)	1,472 (0.1)	1,397 (-8.2)	6,296 (3.2)	3,633 (-1.4)
	수도권	15,166 (13.2)	12,704 (-1.3)	7,807 (20.1)	4,488 (-12.8)	3,822 (10.3)	4,698 (20.2)	1,517 (3.3)	1,437 (1.7)	432 (-3.8)	724 (-3.5)	1,588 (4.4)	1,354 (-18)
	지방	32,537 (7.3)	15,728 (1.6)	16,315 (12.4)	6,728 (2.1)	8,077 (6.6)	4,246 (-1.1)	2,397 (-9.1)	1,801 (0.4)	1,040 (1.9)	672 (-12.7)	4,708 (2.7)	2,279 (12.0)
준공	전국	44,380 (4.4)	26,843 (6.8)	20,035 (17.2)	10,292 (4.9)	12,352 (6.0)	7,700 (19.6)	4,506 (-1.9)	3,577 (1.1)	2,093 (-0.6)	2,074 (3.6)	5,394 (-23.8)	3,197 (-4.3)
	수도권	14,270 (21.1)	12,102 (27.9)	6,490 (35.1)	3,909 (16.8)	4,041 (14.7)	3,980 (41.2)	1,708 (1.9)	1,618 (3.6)	601 (2.7)	1,119 (48.8)	1,430 (19.5)	1,474 (50.6)
	지방	30,110 (-2.0)	14,741 (-6.0)	13,545 (10.2)	6,383 (-1.3)	8,311 (2.3)	3,719 (2.8)	2,798 (-4.1)	1,959 (-0.9)	1,492 (-1.8)	955 (-23.6)	3,964 (-32.7)	1,723 (-27.0)

\* 괄호 : 전년 동기대비 증감률(%)

[용도별 건축물 분류(통계용)]

- 주거용 : 단독주택, 다가구주택, 다중주택, 연립, 다세대, 아파트 등
- 상업용 : 근린생활시설, 판매시설, 업무시설, 숙박시설, 운수시설 등
- 공업용 : 공장
- 문교사회용 : 의료시설, 문화시설(극장, 전시장 등)
- 기타 : 농수산용(축사, 온실), 공공용(공공청사, 방송국) 등

□ 2016년 1분기 주요특징을 살펴보면

- 첫째, 전년 동기 대비 주거용 건축물의 허가(31.9%), 준공(4.9%) 면적은 증가한 반면, 착공(△4.5%) 면적은 감소하였다.
- 허가 면적의 경우 수도권(26.1%), 지방(36.8%)에서 모두 증가하였지만 수도권은 착공(△12.8%)에서, 지방은 준공(△1.3%)에서 면적이 감소하였다.

## 《 전년동기 대비 주거용 건축물 인허가 현황 》

(단위 : 동, 천㎡)

구분	합계		단독주택		다가구주택		아파트		연립주택		다세대주택		기타	
	동수	연면적	동수	연면적	동수	연면적	동수	연면적	동수	연면적	동수	연면적	동수	연면적
허가	27,822 (16.8)	18,225 (31.9)	16,919 (17.8)	1,661 (18.7)	5,903 (9.4)	1,827 (12.5)	1,712 (30.1)	12,718 (39.5)	287 (28.7)	428 (24.1)	2,596 (16.4)	1,444 (16.6)	405 (34.1)	145 (64.4)
착공	24,122 (14.8)	11,217 (-4.5)	14,481 (19.6)	1,408 (19.4)	5,447 (5.3)	1,740 (4.5)	961 (-10.0)	6,048 (-16.6)	259 (12.1)	454 (25.8)	2,605 (20.2)	1,451 (19.5)	369 (40.3)	114 (53.8)
준공	20,035 (17.2)	10,292 (4.9)	10,994 (16.5)	1,141 (17.5)	5,014 (17.4)	1,649 (18.6)	838 (-13.8)	5,608 (-5.9)	164 (-21.9)	223 (-31.9)	2,584 (39.4)	1,478 (40.3)	441 (26.7)	193 (73.3)

\* 괄호 : 전년 동기대비 증감률(%)

○ 둘째, 전년 동기 대비 **상업용 건축물**의 허가(8.9%), 착공(9.1%) 및 준공(19.6%) 면적이 모두 증가하였다.

- 세부 용도별로 살펴보면 건축허가는 업무시설(62.4%), 착공은 업무시설(79.4%), 준공은 제1종근린생활시설(26.8%)의 증가율이 높았다.

## 《 전년동기 대비 상업용 건축물 인허가 현황 》

(단위 : 동, 천㎡)

구분	합계		제1종 근린생활시설		제2종 근린생활시설		판매시설		업무시설		기타	
	동수	연면적	동수	연면적	동수	연면적	동수	연면적	동수	연면적	동수	연면적
허가	16,337 (4.9)	10,971 (8.9)	5,713 (1.7)	2,425 (8.9)	8,146 (3.1)	3,038 (8.3)	240 (-14.9)	776 (-38.9)	599 (35.5)	2,938 (62.4)	1,639 (23.0)	1,791 (-8.7)
착공	11,899 (7.8)	8,944 (9.1)	4,347 (9.1)	1,949 (7.0)	5,982 (3.9)	2,167 (-5.2)	64 (-22.0)	574 (-50.2)	405 (55.8)	2,441 (79.4)	1,101 (15.0)	1,811 (14.8)
준공	12,352 (6.0)	7,700 (19.6)	4,143 (5.8)	1,855 (26.8)	6,503 (6.5)	2,527 (24.9)	182 (-17.3)	431 (-43.7)	334 (9.2)	961 (-23.2)	1,190 (8.2)	1,924 (106.0)

\* 괄호 : 전년 동기대비 증감률(%)

[상업용 건축물 분류(통계용)]

- 제1종근린생활시설 : 소매점, 휴게음식점, 이용원, 의원 등
- 제2종근린생활시설 : 공연장, 금융업소, 제조업소, 고시원 등
- 판매시설 : 도매시장, 소매시장, 상점 등
- 업무시설 : 일반업무시설(사무소, 오피스텔 등)
- 기타 : 위락시설, 숙박시설, 운수시설, 위험물저장 및 처리시설, 자동차관련시설 등

○ 셋째, 전년 동기 대비 아파트의 허가(39.5%) 면적은 증가하였다.

- 지역별 허가면적을 살펴보면 수도권은 경기도의 경우 서울특별시(△21.2%), 인천광역시(△56.3%)는 감소한 반면 경기도(39.7%)는 증가하였으며, 지방의 경우 울산광역시(515.6%), 충청북도(464.3%)의 면적 증가가 두드러졌다.

《 전년동기 대비 아파트 인허가 현황 》

(단위 : 동, 천㎡)

구분	허가		착공		준공	
	동수	연면적	동수	연면적	동수	연면적
전국 (증감률)	1,712 (30.1)	12,718 (39.5)	961 (-10.0)	6,048 (-16.6)	838 (-13.8)	5,608 (-5.9)
수도권	722 (32.7)	5,499 (26.3)	351 (-15.8)	2,122 (-34.6)	232 (-22.4)	1,822 (-2.6)
지방	990 (28.2)	7,218 (51.5)	610 (-6.3)	3,926 (-1.9)	606 (-10.0)	3,785 (-7.4)

《 분기별 아파트 건축허가 추이 》

(단위 : 동, 천㎡)

구분	'13년				'14년				'15년				'16년
	1분기	2분기	3분기	4분기	1분기	2분기	3분기	4분기	1분기	2분기	3분기	4분기	1분기
동수	819 (-23.3)	864 (-28.1)	1,180 (-21.3)	1,878 (-15.5)	980 (19.7)	1,413 (63.5)	1,470 (24.6)	1,740 (-7.3)	1,316 (34.3)	1,782 (26.1)	2,853 (94.1)	2,332 (34.0)	1,712 30.1
연면적	5,908 (-3.0)	5,828 (-29.1)	7,418 (-22.0)	12,349 (-18.8)	6289 (6.4)	9,938 (70.5)	11,392 (53.6)	10,784 (-12.7)	9119 (45.0)	12,342 (24.2)	21,775 (91.1)	17,474 (62.0)	12,718 39.5

\* 괄호 : 전년 동기대비 증감률(%)

○ 주요 건축물(아파트)의 허가사항을 보면,

- 수도권은 경기도 안양시 호원초등학교 주변지구 주택재개발정비사업 (34동, 340천㎡), 평택시 소사2지구 A2블록 효성해링턴 플레이스 (28동, 258천㎡) 등이며,
- 지방은 울산시 중구 복산동 B-05구역 주택재개발 정비사업 (29동, 375천㎡), 경상남도 김해시 선천지구 28-1블록 센텀 두산위브 (32동, 358천㎡) 등으로 나타났다.

□ 규모별 변동현황 및 멸실 현황을 보면

- 규모별 건축허가는 연면적 100㎡ 미만 건축물이 전체의 42.6%인 24,850동, 100~200㎡ 건축물이 10,998동(18.9%), 300~500㎡ 건축물이 8,133동(14.0%) 순이고
  - 착공은 100㎡ 미만 건축물이 20,788동으로 전체의 43.6%, 100~200㎡ 건축물이 8,667동(18.2%), 300~500㎡ 건축물이 7,018동(14.7%) 순이며,
  - 준공은 100㎡ 미만 건축물이 16,903동으로 전체의 38.1%, 100~200㎡ 건축물이 8,382동(18.9%), 300~500㎡ 건축물이 7,089동(16.0%) 순이다.
- 소유 주체별 건축 허가면적은 법인이 전체의 53.3%인 21,535천㎡, 개인이 11,955천㎡(29.6%), 공공이 1,234천㎡(3.1%)이고,
  - 착공면적은 법인이 전체의 53.4%인 15,177천㎡, 개인이 9,828천㎡(34.6%), 공공이 1,354㎡(4.8%)이며,
  - 준공면적은 법인이 전체의 49.2%인 13,212천㎡, 개인이 9,039천㎡(33.7%), 공공이 2,183천㎡(8.1%)이다.
- 용도별 건축물 멸실은 주거용, 상업용, 공업용, 문교사회용이 각각 2,056천㎡(13,749동), 873천㎡(2,773동), 282천㎡(384동), 105천㎡(164동) 멸실되었다.
  - 주거용은 단독주택이 전체의 51.6%인 1,062천㎡(11,752동), 다가구주택 279천㎡(1,221동), 아파트 131천㎡(58동)이며,
  - 상업용은 제2종근린생활시설이 전체의 36.8%인 321천㎡(1,183동), 제1종근린생활시설이 313천㎡(1,216동), 업무시설 75천㎡(33동)으로 멸실되었다.

※ 이들 통계에 대한 세부자료는 건축행정시스템(세움터 (<http://www.eais.go.kr>) 및 국토교통부 홈페이지 (<http://www.molit.go.kr>)를 통해 조회할 수 있습니다.

<참고자료> '16년 1분기 건축허가, 착공, 준공 통계(별첨)

※ 상기에 제시된 허가, 착공 및 준공 통계는 인허가 취소 등의 반영 여부에 따라 기존 보도 자료와는 차이가 발생할 수 있음



이 보도자료와 관련하여 보다 자세한 내용이나 취재를 원하시면 국토교통부 녹색건축과 유철규 사무관(☎ 044-201-3770)에게 연락주시기 바랍니다.



※ 행위유형별(신축, 증·개축, 용도변경) 건축허가 현황은 건축정책수립을 위한 기초자료 제공 및 건설산업동향 파악을 목적으로 작성

(신 축) 건축물이 없는 대지에 새로 건축물을 축조

(증 개 축) 증축, 개축, 재축, 이전, 대수선을 포함

(용도변경) 법률적으로 규정된 건축물의 용도를 필요에 의해 다른 용도로 변경

### 1. 행위유형별 건축허가 현황 및 변화 추이

#### ○ 행위유형별 건축허가 연면적 및 동수 비율('16년 1분기)

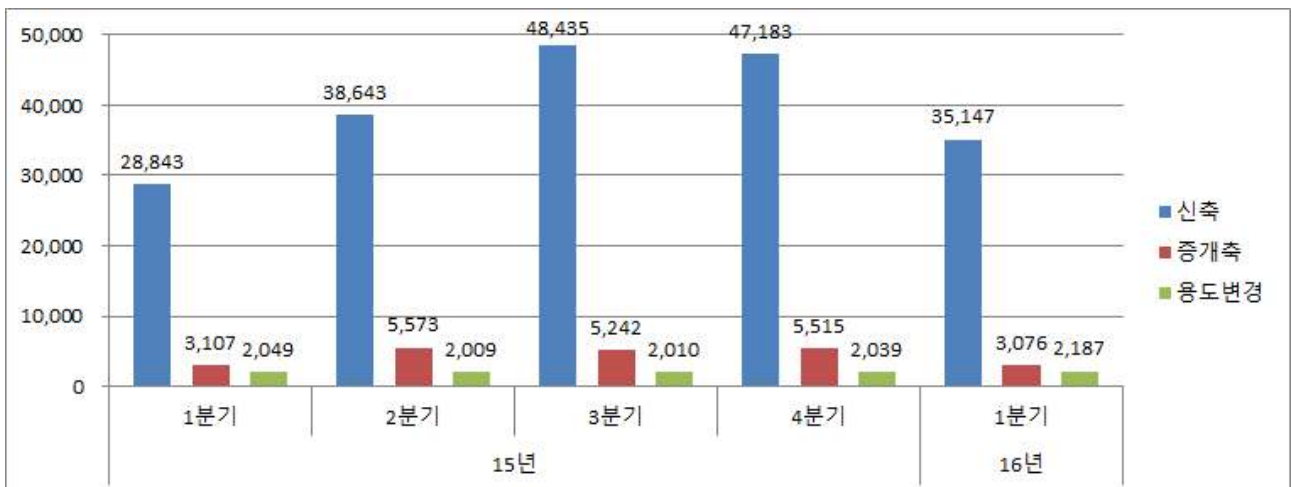
- (신 축) 87.0%(35,147천㎡), 71.7%(41,711동)
- (증 개 축) 7.6%( 3,076천㎡), 19.9%(11,606동)
- (용도변경) 5.4%( 2,187천㎡), 8.4%( 4,875동)

#### ○ 분기별 건축허가 연면적 및 동수 변화

- (신 축) 전년분기 대비 연면적 21.9% 증가, 동수 14.5% 증가
- (증 개 축) 전년분기 대비 연면적 1.0% 감소, 동수 2.7% 증가
- (용도변경) 전년분기 대비 연면적 6.8% 증가, 동수 6.4% 감소

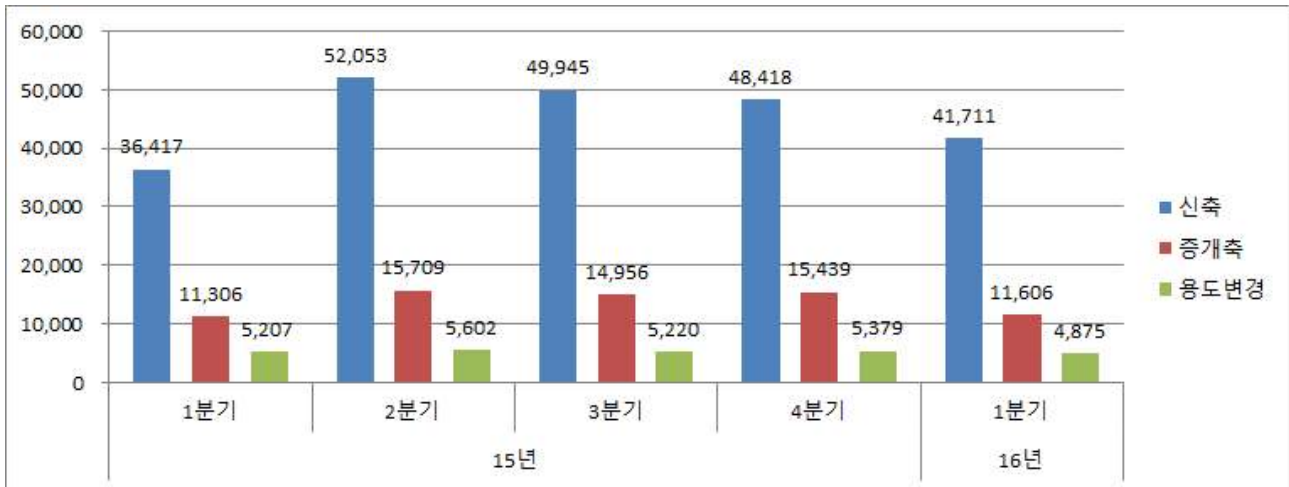
《 행위유형별 건축허가 연면적 변화 》

(단위 : 천㎡)



## 《 행위유형별 건축허가 건축물 동수 변화 》

(단위 : 동)



## 《 분기별 행위유형별 건축허가 현황 변화 》

(단위 : 동, 천㎡)

구분	'15년 1분기		'15년 2분기		'15년 3분기		'15년 4분기		'16년 1분기	
	동수	연면적	동수	연면적	동수	연면적	동수	연면적	동수	연면적
신축	36,417 (7.6)	28,843 (31.7)	52,053 (13.1)	38,643 (26.7)	49,945 (26.1)	48,435 (56.0)	48,418 (16.1)	47,183 (46.4)	41,711 (14.5)	35,147 (21.9)
증개축	11,306 (5.1)	3,107 (13.0)	15,709 (4.8)	5,573 (50.7)	14,956 (11.7)	5,242 (50.0)	15,439 (6.8)	5,515 (62.3)	11,606 (2.7)	3,076 (-1.0)
용도변경	5,207 (-7.8)	2,049 (-24.0)	5,602 (0.7)	2,009 (-5.0)	5,220 (3.8)	2,010 (-0.3)	5,379 (-4.2)	2,039 (-6.5)	4,875 (-6.4)	2,187 (6.8)
합계	52,930	33,999	73,364	46,225	70,121	55,688	69,236	54,738	58,192	40,411

\* 괄호 : 전년 동기 대비 증감률(%)

## 2. 행위유형별·용도별 건축허가 현황

### ○ 용도별 신축허가 연면적 변화

- 문교·사회용(△12.7%)을 제외한 나머지 용도의 신축허가 연면적 증가
- 주거용(32.3%), 기타\*(27.7%), 공업용(13.1%) 순으로 연면적 증가

\* 기타 : 공동주택의 부대 및 복리시설(59.5%), 동식물관련시설(20.5%), 창고시설(14.0%), 교정 및 군사시설, 자원순환 관련 시설, 공공업무시설, 방송통신시설, 발전시설, 가설건축물 등

### ○ 용도별 증개축 연면적 변화

- 큰 폭으로 감소한 문교·사회용(△41.0%)을 제외한 나머지 용도의 증개축 허가면적 증가

- 기타용도\*(33.9%)의 증개축허가 면적 증가가 가장 두드러짐

\* 기타용도 : 동식물관련시설(41.2%), 창고시설(36.7%), 공공업무시설(9.6%), 자원순환 관련 시설, 발전시설, 교정 및 군사시설, 공동주택의 부대 및 복리시설, 방송통신시설, 가설건축물 등

○ 용도별 용도변경 연면적 변화

- 문교사회용(△4.5%), 기타용도(△2.3%)를 제외한 모든 용도의 용도변경 허가면적이 소량 증가(6.8%)

- 주거용(연면적 12.3%, 동수 △11.1%), 상업용(연면적 11.2%, 동수 △6.4%)의 경우 연면적은 증가한 반면, 동수는 감소한 것으로 보아 전년 동기대비 대규모의 용도변경이 이루어진 것으로 추정

《 행위유형별·용도별 건축허가 현황 및 전년 동기대비 변화율 》

(단위 : 동, 천㎡)

구분	합계		주거용		상업용		공업용		문교·사회용		기타	
	동수	연면적	동수	연면적	동수	연면적	동수	연면적	동수	연면적	동수	연면적
신축	41,711 (14.5)	35,147 (21.9)	24,640 (19.0)	17,946 (32.3)	9,089 (9.6)	8,789 (9.2)	2,239 (5.1)	2,751 (13.1)	554 (-16.9)	1,000 (-12.7)	5,189 (12.4)	4,659 (27.7)
증개축	11,606 (2.7)	3,076 (-1.0)	2,471 (6.5)	155 (12.4)	3,995 (4.9)	862 (2.2)	2,096 (-6.7)	985 (14.4)	926 (-6.9)	487 (-41.0)	2,118 (-9.4)	585 (33.9)
용도변경	4,875 (-6.4)	2,187 (6.8)	711 (-1.1)	124 (12.3)	3,253 (-6.4)	1,319 (11.2)	140 (0.0)	106 (22.7)	557 (0.2)	534 (-4.5)	383 (-8.9)	103 (-2.3)
합계	58,192	40,411	27,822	18,225	16,337	10,971	4,475	3,843	2,037	2,022	7,521	5,349

\* 괄호 : 전년 동기 대비 증감률(%)

3. 주거용 행위유형별 건축허가 현황

○ 주거용 신축허가 연면적 현황 및 변화

- 모든 주거용 건축물의 신축허가 연면적이 전년 동기대비 증가(32.3%)

- 기타 주거용\*(45.8%), 아파트(39.4%), 연립(23.7%), 단독(20.5%), 다세대(16.9%), 다가구(13.3%) 순으로 증가

\* 기타 주거용 : 다중주택, 공관, 기숙사 등

- 지역별 전년 동기대비 증가율은 수도권 26.2%, 지방 37.4%이며, 수도권에서는 기타(72.9%), 연립(39.3%), 다가구(31.5%) 순으로 증가율이 높은 반면, 지방에서는 아파트(51.5%), 기타(19.1%), 단독(18.7%) 순

## 《 주거용 신축 허가현황 및 전년 동기대비 변화율 》

(단위 : 천 m<sup>2</sup>)

구분		합계	단독주택	다가구주택	아파트	연립주택	다세대주택	기타
'16년 1분기	전국	17,946 (32.3)	1,524 (20.5)	1,731 (13.3)	12,707 (39.4)	424 (23.7)	1,437 (16.9)	120 (45.8)
	수도권	7,877 (26.2)	409 (25.7)	534 (31.5)	5,492 (26.1)	127 (39.3)	1,244 (21.5)	70 (72.9)
	지방	10,068 (37.4)	1,115 (18.7)	1,197 (6.7)	7,214 (51.5)	297 (18.1)	193 (-5.9)	49 (19.1)
'15년 1분기	전국	13,567	1,265	1,528	9,118	342	1,229	82
	수도권	6,242	325	406	4,354	91	1,023	41
	지방	7,325	940	1,122	4,763	251	205	41

\* 괄호 : 전년 동기 대비 증감률(%)

### ○ 주거용 증개축 연면적 현황 및 변화

- 연립주택 및 다세대주택을 제외한 모든 용도의 증개축\* 연면적이 전년 동기대비 증가(12.4%)

\* 증개축 : 증축, 개축, 재축, 이전, 대수선을 포함. 단, 리모델링은 증축, 대수선으로 분류

- 전년 동기대비 증가율은 아파트(3165.2%), 기타 주거용(210.3%)이 가장 높게 나타나지만 연면적이 크지 않음

## 《 주거용 증개축 허가현황 및 전년 동기대비 변화율 》

(단위 : 천 m<sup>2</sup>)

구분		합계	단독주택	다가구주택	아파트	연립주택	다세대주택	기타
'16년 1분기	전국	155 (12.4)	83 (7.2)	53 (7.6)	4 (3165.2)	1 (-15.0)	5 (-21.2)	6 (210.3)
	수도권	54 (37.9)	18 (-1.0)	20 (30.4)	4 (12648.9)	1 (100)	4 (3.3)	4 (447.4)
	지방	100 (2.1)	65 (9.7)	32 (-3.2)	0 (64.4)	0 (-100.0)	0 (-81.8)	2 (58.8)
'15년 1분기	전국	138	77	49	151	1	6	2
	수도권	39	18	15	37	0	4	854
	지방	98	59	33	114	1	1	1

\* 괄호 : 전년 동기 대비 증감률(%)

\* 위 도표의 연면적은 천(m<sup>2</sup>)단위 절사된 값으로 1000m<sup>2</sup> 이하인 경우 '0'으로 표기하였으며, '16년 1분기 지방 아파트 증개축 허가 연면적은 188m<sup>2</sup>, 연립주택 0m<sup>2</sup>, 다세대주택 337m<sup>2</sup>, '15년 1분기 수도권 연립주택 연면적은 0m<sup>2</sup>

○ 주거용 용도변경 연면적 현황 및 변화

- 주거용으로의 용도변경은 주로 단독 및 다가구 주택의 형태로 나타나며 아파트, 연립주택, 다세대주택의 용도변경 물량은 크지 않음
- 다만 '16년 1분기 전년 동기대비 증가율은 단독(△6.2%), 다가구(△8.8%), 다세대(△43.7%)에서 감소한 반면 아파트(933.1%), 연립(954.0%), 기타 주거용(370.2%)의 증가가 두드러짐

《 주거용 용도변경 허가현황 및 전년 동기대비 변화율 》

(단위 : 천 m<sup>2</sup>)

구분		합계	단독주택	다가구주택	아파트	연립주택	다세대주택	기타
'16년 1분기	전국	124 (12.3)	53 (-6.2)	41 (-8.8)	6 (933.1)	2 (954.0)	1 (-43.7)	18 (370.2)
	수도권	40 (-1.8)	18 (-7.6)	15 (-7.2)	2 (-)	2 (1313.9)	0 (-54.1)	1 (-56.1)
	지방	83 (20.7)	34 (-5.4)	26 (-9.7)	3 (538.4)	0 (34.3)	0 (-28.6)	17 (1247.8)
'15년 1분기	전국	110	56	45	0	0	3	3
	수도권	41	19	16	0	0	1	2
	지방	69	36	28	0	0	1	1

\* 괄호 : 전년 동기 대비 증감률(%)

\* 위 도표의 연면적은 천(m<sup>2</sup>)단위 절사된 값으로 1000m<sup>2</sup> 이하인 경우 '0'으로 표기하였으며, '16년 1분기 수도권 다세대주택 용도변경 허가 연면적은 877m<sup>2</sup>, 지방 연립주택 85m<sup>2</sup>, 지방 다세대주택 941m<sup>2</sup>, '15년 1분기 수도권 아파트 연면적은 0m<sup>2</sup>, 연립주택 161m<sup>2</sup>, 지방 아파트 607m<sup>2</sup>, 연립주택 63m<sup>2</sup>

4. 상업용 행위유형별 건축허가 현황

○ 상업용 신축허가 연면적 현황 및 변화

- 판매시설(△52.9%)을 제외한 모든 상업용 건축물의 신축허가 연면적이 증가하였으며 특히 업무시설(66.7%)의 증가가 두드러짐
- 그 외 제1종근린생활시설(5.5%), 기타 상업용\*(4.6%), 제2종근린생활시설(3.2%)순으로 증가

\* 기타 상업용 : 숙박시설, 위락시설, 운수시설, 위험물저장 및 처리시설, 자동차관련시설 등

## 《 상업용 신축 허가현황 및 전년 동기대비 변화율 》

(단위 : 천 m<sup>2</sup>)

구분		합계	제1종 근린생활시설	제2종 근린생활시설	판매시설	업무시설	기타
'16년 1분기	전국	8,789 (9.2)	1,973 (5.5)	2,203 (3.2)	507 (-52.9)	2,696 (66.7)	1,409 (4.6)
	수도권	4,360 (25.7)	787 (26.8)	930 (10.8)	395 (-42.6)	1,644 (62.8)	603 (94.8)
	지방	4,428 (-3.3)	1,185 (-5.1)	1,273 (-1.7)	111 (-71.1)	1,052 (73.2)	806 (-22.4)
'15년 1분기	전국	8,047	1,870	2,135	1,075	1,617	1,348
	수도권	3,469	620	839	689	1,009	309
	지방	4,577	1,249	1,295	386	607	1,038

\* 괄호 : 전년 동기 대비 증감률(%)

### ○ 상업용 증개축 연면적 현황 및 변화

- 기타 상업용(△45.3%)을 제외한 모든 상업용 건축물의 증개축 연면적이 증가(2.2%)하였으며, 특히 제1종근린생활시설(125.8%)의 증개축 허가 연면적이 크게 증가
- 지역별로 살펴보면 수도권은 13.3%감소한 반면, 지방은 29.5%증가하였으며, 수도권에서는 업무시설(75.4%)의 증가율이 가장 높고, 지방에서는 제1종근린생활시설(334.7%)의 증가율이 가장 높음

## 《 상업용 증개축 허가현황 및 전년 동기대비 변화율 》

(단위 : 천 m<sup>2</sup>)

구분		합계	제1종 근린생활시설	제2종 근린생활시설	판매시설	업무시설	기타
'16년 1분기	전국	862 (2.2)	187 (125.8)	260 (7.9)	105 (32.1)	110 (44.4)	198 (-45.3)
	수도권	466 (-13.3)	72 (28.5)	125 (5.0)	55 (10.1)	84 (75.4)	128 (-51.4)
	지방	395 (29.5)	114 (334.7)	135 (10.7)	49 (70.4)	25 (-9.2)	70 (-29.3)
'15년 1분기	전국	843	82	241	79	76	363
	수도권	538	56	119	50	48	263
	지방	305	26	122	29	27	99

\* 괄호 : 전년 동기 대비 증감률(%)

○ **상업용 용도변경 연면적 현황 및 변화**

- 기타 상업용(△27.1%), 제1종근린생활시설(△3.4%)을 제외한 모든 상업용 건축물의 용도변경 허가면적 증가(11.2%)
- 특히 판매시설(40.8%)의 용도변경 증가율이 높으며, 지역별로 살펴보면 수도권에서는 판매시설(271.6%), 지방에서는 제2종근린생활시설(88.1%)의 증가율이 가장 높음

《 **상업용 용도변경 허가현황 및 전년 동기대비 변화율** 》

(단위 : 천 m<sup>2</sup>)

구분		합계	제1종 근린생활시설	제2종 근린생활시설	판매시설	업무시설	기타
'16년 1분기	전국	1,319 (11.2)	264 (-3.4)	575 (34.2)	164 (40.8)	132 (14.2)	183 (-27.1)
	수도권	628 (11.2)	130 (-8.2)	198 (-13.0)	125 (271.6)	96 (45.9)	76 (-18.6)
	지방	690 (11.2)	134 (1.8)	376 (88.1)	38 (-53.5)	35 (-28.6)	106 (-32.3)
'15년 1분기	전국	1,186	273	428	116	115	252
	수도권	565	141	228	33	66	94,611
	지방	621	132	200	82	49	157

\* 괄호 : 전년 동기 대비 증감률(%)